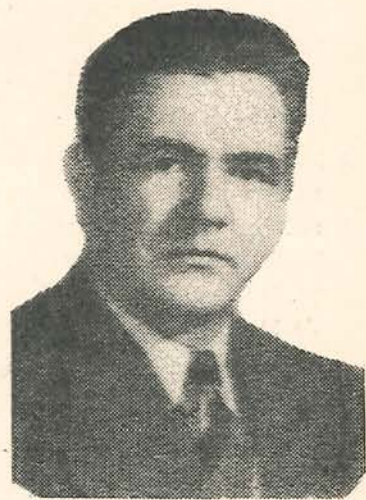


El Santuario



RAMON EUSEBIO GOMEZ Y ALBERTO PINEDA, dos nombres, dos símbolos, dos ideales que supieron conjugarse en una existencia vivencial de servicio y de civismo. Sus vidas tuvieron la dimensión humana del hombre auténtico que sabe porque lucha y que aspira. Su paso por la vida deja una senda que bien puede ser recorrida por quienes buscamos la autenticidad.

Bases Generales del Concurso

IV CONCURSO NACIONAL DE OBRAS DIDACTICAS

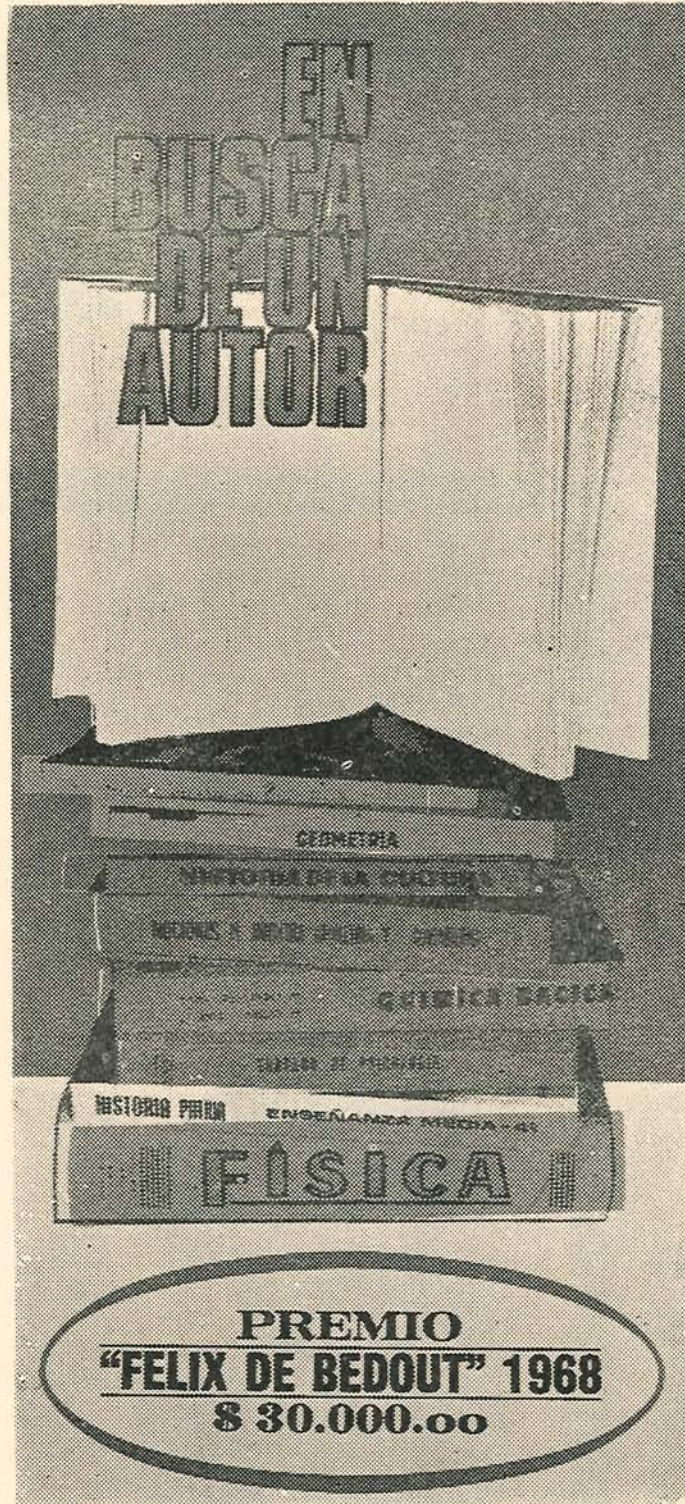
- 1º Puede tomar parte en el Concurso cualquier autor colombiano o nacionalizado en Colombia.
- 2º El Concurso consistirá en la presentación de un texto escolar para los programas de:

BIOLOGIA VEGETAL - Curso 2º de Educación Media.

BIOLOGIA ANIMAL - Curso 3º de Educación Media.

Los profesores que deseen participar en este "IV Concurso Nacional de Obras Didácticas" deberán tener muy en cuenta las bases y condiciones que a continuación se especifican.

- 3º Los autores deberán ceñirse con fidelidad a lo que señalen los programas del Ministerio de Educación, conforme al Decreto N° 45 de 11 de Enero de 1.962 y a las Resoluciones 110 y 0674, en su contenido, en su espíritu y en su orientación, así como en los fines y propósitos que se pretenden alcanzar con la enseñanza - aprendizaje de las Ciencias Biológicas.
- 4º Ajustarse rigurosamente a la intensidad horaria establecida para cada curso, sacrificando el espíritu especialista; parcelar la asignatura en unidades de trabajo de acuerdo con los temas específicos; señalar el material didáctico absolutamente necesario y la bibliografía más actualizada en obras de consulta y de investigación, y no perder de vista que con este precioso instrumento debe conseguirse que la labor de los maestros que lo adopten y de los alumnos que lo estudien sea más humana, más técnica, más funcional y en consonancia con el anhelo de hacer y hacerse ciudadanos mejores y más preparados.
- 5º Cuidar esmeradamente el estilo; atender al uso co-



recto del idioma y a la sencillez del lenguaje sin olvidar un momento que va dirigido a estudiantes de los primeros años de enseñanza media; acompañar los proyectos de las ilustraciones, esquemas y dibujos requeridos y proponer, al fin de cada unidad o en cartillas separadas de trabajo, sistemas múltiples de evaluación a semejanza de los que preparó la comisión oficial que elaboró los derroteros

de Ciencias Biológicas y que se encuentran detallados en los programas que distribuye la Editorial Bedout.

- 6º El original y cuatro copias del texto de **Biología Vegetal** o **Animal**, el cual debe ser **totalmente inédito** y copiado a máquina, en papel tamaño oficio a doble espacio y con amplias márgenes para posibles anotaciones o llamadas deberán enviarse a "EDITORIAL BEDOUT" - Medellín, o a

"ALMACEN BEDOUT" - Bogotá, antes del 15 de mayo de 1.969.

- 7º Todos los originales deberán ir firmados con seudónimo.
- 8º Dentro de una cubierta lacrada, sobre la cual deberá escribirse el **seudónimo** del autor, se anotará en una tarjeta su nombre y apellido, la cédula de ciudadanía, la dirección profesional y telefónica y una síntesis del curriculum de estudios y de práctica en la enseñanza. Este sobre se adjuntará al original de la obra.
- 9º El Jurado Calificador, compuesto por cinco (5) miembros en representación de las Universidades Nacional, de Los Andes, del Valle y de Antioquia y de la Editorial Bedout, dará su fallo por mayoría de votos sobre la obra merecedora del "Premio Bedout 1968", el cual será entregado en acto especial que se transmitirá desde la Televisora Nacional de Colombia, en programa que se hará conocer profusamente en tiempo oportuno.

LA EDITORIAL BEDOUT RECIBIO

LA CRUZ DE BOYACA

El Gobierno de Colombia concedió a la Editorial Bedout la Cruz de Boyacá con la grata ocasión de cumplir ochenta años de extraordinarios servicios a la cultura nacional. Para hacer partícipes del alto honor al brillante equipo de profesores y al elenco de catedráticos muy distinguidos que con sus producciones didácticas han sido parte principalísima del éxito logrado a todo lo largo de este siglo. la Empresa abre en la fecha un concurso para premiar al mejor texto que se elabore en el país, por autores colombianos o naturalizados en Colombia, en desarrollo de los programas de **Biología Vegetal** o **Biología Animal**.

El Santuariano

Puntos de Vista...

ORGANO DE LA SOCIEDAD DE MEJORAS
PUBLICAS Y DE LA BIBLIOTECA

"FILEMON DE J. GOMEZ"

Fundadores:

Eusebio M. Gómez G. y Filemón de J. Gómez

Directores:

L. A. Ramírez M. D. - Doctor Gilberto Salazar R.

Jefes de Redacción:

Alberto León Gómez Z. y Jesús María Gómez D.

Apartado Aéreo 50908 - Medellín

Editorial

LUTO

Al contemplar el vacío que han dejado Alberto Pineda y Ramón Eusebio Gómez en las filas del civismo santuariano, hemos de esperar en que sus espíritus generosos y diáfanos susciten en las nuevas generaciones sentimientos de servicio y patriotismo para que muchos hombres y mujeres de El Santuario quieran comprometerse y empeñarse en la

noble tarea de la promoción humana y del progreso de la patria chica.

EL SANTUARIANO tributa su homenaje de admiración y gratitud a sus dos mejores sostenedores; se inclina con respeto ante sus familias preclaras y musita una plegaria por el eterno descanso de sus almas.

Un Mensaje a los Señores Diputados

"La revolución es necesaria no precisamente cuando el pueblo está corrompido, sino cuando sus instituciones, sus ideas, sus gustos han llegado a la esterilidad o están próximos a alcanzar"

JOSE ANTONIO

Señores Diputados:

Muchas son las veces que les hemos visto —en visperas de elecciones— recorriendo nuestra región, convocando a reuniones en las plazas públicas, prometiendo maravillas a nuestros campesinos, mendigando votos para alcanzar un escaño en la Asamblea.

Las instituciones dejan de ser fecundas cuando el elemento humano que las integra ya es estéril, y constituye esterilidad —para que sepan señores diputados— hablar de muchas cosas, prometer grandes realizaciones y al fin de cuentas, dejar de hacer lo que se debió hacer.

Constituye esterilidad también, engañar al pueblo prometiendo imposibles, como cuando el conquistador

MARIHUANA

La campaña nacional contra el cultivo, expendio y consumo de marihuana, así como otra clase de estupefacientes, debe contar con el apoyo de todas las esferas sociales, pues todos pueden sufrir sus alarmantes efectos.

Especial cuidado requiere la juventud, arrastrada por el desenfreno actual a límites increíbles de peligro, quizás irremediable, si no se obra con la rapidez que el caso requiere.

La generalización del consumo y el inhumano comercio que se observa actualmente, debe llamarnos a un acto de conciencia y convertirnos, cada uno en guardianes de la moral ciudadana.

Hay en las grandes ciudades una falta de vigilancia policial, que en este caso se ha convertido en directa aliada del vicio.

Existe también complicidad insensible por parte de personas que han encontrado en el comercio del vicio un fácil medio de enriquecimiento.

Nuestra sociedad tiene que tomar deber de tal y afrontar con valor espartano este terrible problema. que como antes anotamos, es amenaza constante de la juventud, ni más ni menos la futura clase dirigente de la nación.

Nuestra posición es de franco apoyo a todas las medidas tendientes a extirpar, hasta las últimas consecuencias este fatal vicio. por lo que clamamos a nuestros lectores igual conducta, porque está en juego la moral de una sociedad por no decir que del país mismo.

Ni más ni menos.

(La Afición, N° 6 Apartado Aéreo 44-53 Medellín)

Un Mensaje a los Señores Diputados

atrajo la amistad del aborígen valiéndose del engañoso brillo de objetos de poca utilidad y mínimo valor. Esto es sub-estimar al pueblo.

Cuando no se cumple con el deber, se es estéril, y es deber de quienes se dicen representantes del pueblo hacer justicia a ese pueblo que dicen representar, y es de justicia eliminar las discriminaciones y exclusiones odiosas.

En las pasadas sesiones la Asamblea Departamental aprobó una ordenanza mediante la cual se auxilia económicamente a los municipios de Antioquia y, en forma inexplicable, entre los municipios auxiliados no figura El Santuario. Preguntamos entonces a ustedes señores Diputados si acaso no es El Santuario uno de los municipios del Departamento, o si tiene tal suficiencia de recursos que se basta a sí mismo. Con absoluta seguridad ustedes señores Diputados, representantes de todo el pueblo antioqueño (incluso de los santuarianos) no podrán responder satisfactoriamente.

Parece que el único vínculo que existe entre el pueblo y los señores Diputados está en las papeletas que se deslizan en una urna el día de elecciones. Después de obtenido el escaño, los señores Diputados se van a la capital del departamento a percibir elevadas dietas, a participar en reuniones sociales y —de vez en cuando— a aparecer en la prensa retratados en poses más o menos rídiculas.

Qué gran vergüenza, que triste realidad: los "representantes del pueblo" le dan la espalda al día siguiente de la elección.

Señores Diputados: Es evidente —hasta para los ciegos— que asistimos al final de una época. Ahora bien: si el cambio viene a través de una revolución, no preguntan por qué, pues no tiene derecho. No olviden que el pueblo no perdona a quienes lo traicionan, y es traición darle la espalda después del día de elecciones.

El Santuariano

PARA TODO LO RELACIONADO CON LA REVISTA EN BOGOTÁ, DIRIGIRSE A:
GILBERO ZULUAGA PINEDA
TELÉFONO: 34 53 07
APARTADO AEREO: 13502

Taller Eléctrico

FRANCISCO ORLANDO ZULUAGA A.

Técnico Electricista

Instalaciones y Reparaciones Eléctricas

Reparación de Artículos Eléctricos

CARRERA 65 F N° 32AA-87 - Teléfono: 48-74-78

Dad Hambre a los que Tienen Pan

Estoy situado a la puerta de un club social, de uno de esos templos donde se rinde culto al orgullo, a la lujuria, a la riqueza desmedida y desconsiderada; estoy cerca de uno de esos altares donde se oficia a la injusticia social y se quema incienso a la insensibilidad.

Estoy viendo en la pantalla de mi cerebro una larga película de contrastes, filmada en los estudios cinematográficos de la vida cotidiana. Los actores son —c somos— muchos. No hay extras: Todos y cada uno poseen un papel principal. Primero, aparecen actuando los grandes capitalistas-burgueses, aquellos de mentalidad mineral, aquellos en cuyo cerebro solo tienen cabida pensamientos tales como:

¿Cuál es la manera de conseguir más y más dinero? ¿En qué forma puedo explotar más y más cada día sólo para obtener el bien propio?; aquellos que solo quieren divertirse ellos, aquellos que piensan y dicen: Negocios son negocios, no importa a quien perjudiquen, aquellos que se hacen religión del dinero y dios del oro... Aquellos venerables, santos o beatos de la explotación o de la injusticia, aquellos que hacen "milagros" económicos —para sí— produciendo y fomentando la miseria de los demás.

Los veo primero en su trabajo, dando gritos a sus dependientes, porque "no dan el rendimiento debido", planeando las "grandes inversiones", para progreso propio y retroceso ajeno, despreciando a

los pobres que se arriman a solicitar en forma amable y bondadosa unos centavos siquiera, de aquellos millones de centavos que sobran y casi se derraman en sus arcas de ellos, o increpándole por estirar su esquelética mano para implorar un pedazo de pan duro, de ese pan que solo sirve para alimentar las canecas de basura, para robustecer el depósito municipal de basuras. Los veo, dando al obrero a su servicio de ellos la justicia debida y la ayuda por él y su hambrienta y desnuda familia necesitada.

Los veo luego en sus mansiones, en medio de resortes y cojines, con todas las comodidades posibles al servicio de ellos y de sus restringidas familias, con comida y alimentación de sobra, con frazadas para protegerse del frío en la noche, y acondicionadores para modelar el clima en el interior de sus mansiones; con criados y sirvientes que solícitos les atienden, los veo con un médico listo para cuando se enfermen, y con todas las drogas a disposición de su dinero.

Y, los veo también en el club, en este club, frente a cuya puerta me he estacionado, los veo divirtiéndose, los veo en bacanales, rindiendo ofrendas a Baco, bebiendo enormes cantidades de whisky, ingiriendo la costosa champagne francesa por toneles, los veo dándose su acostumbrado baño de malgasto en la bien presentada ducha de la corrupción, y en medio de los de su misma categoría económica —dicen que social—,

Dad Hambre a los que Tienen Pan

los veo reír a carcajadas de sabor y olor satánico, los veo en las piscinas de sus clubes... Veo también a sus hijos de ellos, vestidos de dinero y fabricados y engendrados en el mismo material, seguir los mismos pasos de sus padres, refinando más su maldad. Los veo adentrarse poco a poco por los oscuros túneles y laberintos de los vicios. Los veo embriagados y atontados por los estupefacientes, seguir la misma senda de sus padres. La historia comienza a repetirse, y es entonces cuando he visto ya toda la radiografía de los capitalistas-burgueses.

En seguida, la película que se está proyectando sobre la pantalla de mi cerebro me presenta algo realmente ¡HORRIBLE! Ciento treinta millones de hermanos latinoamericanos desfilan frente a mí, hambrientos, acusando con su esquelética y macabra figura a quienes solo piensan en sus comodidades, en su mundo, a quienes no tienden la mano al necesitado. Son ciento treinta millones de hermanos hambrientos, son ciento treinta millones de seres humanos que todas las noches se quedan dormidos sin haber saciado en lo más mínimo el hambre fisiológica. Y digo que se quedan dormidos, porque ni siquiera podría decir que se acuestan. Los veo en las noches frías, soportando lluvias y heladas, sin una cama para descansar, sin un lecho que los cubra. Los miro en el tugurio, recostados sobre un piso de tierra húmeda, y en muchas ocasiones sin un tugurio siquiera, recostados sobre una



...los miro recostados sobre un piso de tierra húmeda, convertidos en huesos con forros de piel, llenos de pobreza... y sin derecho a sobrevivir...

acera, bajo un alero... Los veo convertidos en huesos, con forro de piel, descalzos, casi desnudos, llenos de pobreza, (es de lo único que están llenos), los veo conviviendo con los microbios, expuestos a todas las enfermedades, y... sin derecho a sobrevivir, pues no tienen con que sostener médicos, y aunque tuvieran médico sin dinero para el pago de las medicinas; los veo sumidos en la ignorancia, ciegos, si poder progresar. Los veo por la mañana cuando se levantan, o mejor, cuando se despiertan con el estómago vacío, los veo intentar aún sobrevivir, los contemplo cuando van al basurero público en

busca de desperdicios, los veo confundirse con los microbios y los virus en medio de esos arrumes de basura, los veo —acosado por el hambre— alimentándose de inmundos roedores, los veo sin alientos, desfallecidos ya, sin una ilusión siquiera, sin poder esperar nada del porvenir, los veo dejar de ser cadáveres con cuerda, muñecos de figura cadavérica, para pasar a ser cadáveres en acto: Veo su alma salir, lánguida, casi muerta —en estas condiciones ni el espíritu puede vivir—, los veo escapar de su cuerpo, como liberada de una prisión, los veo ir en busca de un mundo donde no exista tanta injusti-

cia, donde no exista tanta miseria, donde no haya tanto contraste. La veo buscar al creador justo y bueno: A Dios.

En medio de estos dos cuadros —el del supercapitalista-burgués y el del superpobre y superdespreciado— hay un tercer cuadro:

Aquí veo a millares de empleados, obreros, artesanos, hombres de bien, profesionales, pequeños industriales y pequeños comerciantes. A una parte, compuesta por algunos empleados, los obreros y los artesanos, la veo trabajar para el supercapitalista explotador, la veo abrigar una esperanza de progreso, la veo habitar casas sencillas, con al-

Dad Hambre a los que Tienen Pan

gunas comodidades pero con muchas otras incomodidades, casas estas que ni siquiera son del empleado, ni del obrero, ni del artesano, sino de los "poderosos" capitalistas. Veo a todos los que integran esta parte haciendo grandes esfuerzos para mantener una aparente posición social, los veo interesados en independizarse sin lograrlo, los veo ahogados por los impuestos, por los altos precios dictados por los acaparadores y especuladores, los veo estrangulados por los malos salarios. En una palabra, los veo queriendo progresar, pero con muy pocos progresos reales, los veo con una tenue ilusión de avanzar, pero a pesar de todo prácticamente estancados.

Queda otra parte de los que intervienen en este acto: Los pequeños industriales, los pequeños comerciantes, los profesionales y una mínima parte de los empleados. Son estos los pequeños capitalistas. Los veo en sus residencias más o menos cómodas, inofensivos y aproximados remedos de las mansiones de los supercapitalistas. Los veo en su trabajo, trabajando de verdad para dar un mejor porvenir a los suyos, tratando con mejores consideraciones a sus subalternos. Los observo también cuando se divierten generalmente en forma sana, en sus alegres y animadas fiestas, pero sin los horribles y criminales bacanales. Los veo

dar contribución para las buenas obras, me doy cuenta de cómo practican su religión más o menos correcta, con su fe sincera, elemental y sin dobleces.

Veo, además, entrar en escena muchos gaminos que no sé donde catalogarlos. Los veo huérfanos, abandonados, sin quien les ayude a construir su niñez o su juventud, durmiendo en las aceras frente a las puertas de sus conventos, cubiertos con papeles, los veo en el día asistir a la escuela de la vagancia y de la delincuencia, los veo haciendo pequeños "mandados", para ganarse así el poco alimento que alcanzan a tomar. Se ganan la vida en humildes trabajos, mas no alcanzan a ganarse el techo.

SEÑOR: La justicia que te lo pide, te lo exigen esos ciento treinta millones de hermanos míos y de hijos tuyos, te lo reclama el despilfarro de los capitalistas burgueses, te lo ruegan la miseria y la desigualdad reinante en este mundo, lo necesita la orfandad de los gaminos: "Señor! dad pan a los que tienen hambre y hambre a los que tienen pan!", cubre a los sin techo, acomoda un poco a los hombres sumidos en la miseria, y desacomoda un poco a los miserables que nadan en la riqueza y se adornan con la comodidad.

ALBERTO LEON GOMEZ Z.

Arroz Brasil y la Flor

ALIRIO GIRALDO Z

CARRERA 11 N° 16-51 - Teléfono: 87-31

PEREIRA

Bachilleres del Liceo

San Luis Gonzaga

1968

Alonso Alzate R.
 Eufrazio Agudelo Z.
 Oscar Aristizábal B.
 Darío Aristizábal Z.
 Ramón Carvajal A. (El Carmen)
 Alonso Giraldo A.
 Laureano Gómez A. (San Rafael)
 Ignacio Gómez B.
 Juan Clímaco Gómez G.
 Orlando Gómez G.
 Alveiro Gómez Z. (El Carmen)
 Oscar Gómez Z.
 Pedro Jiménez S.
 Libardo Pérez M. (El Carmen)
 Jorge Iván Pineda B.
 Jairo Pineda R.
 Jaime Quintero G.
 Orlando Ramírez C.
 Marco Tulio Ramírez S.
 Octavio Toro R. (El Carmen)
 Oscar Villegas A. (Cocorná)
 Orlando Villegas A. (Cocorná)
 Otoniel Zuluaga G.
 Iván Zuluaga Z.
 Jairo Zuluaga G.
 Hernando Zuluaga G.
 Jaime H. Zuluaga G.
 Oscar E. Zuluaga H.

LUIS ARCILA RAMIREZ

ABOGADO TITULADO

Ex-presidente del Tribunal Superior de Medellín
 Profesor de las Facultades de Derecho y Economía
 Asuntos penales, civiles, administrativos y laborales
 Defensas ante el Jurado.

TELEFONOS: 45 31 54 y 31 04 24

Bogotá: 34 40 12 y 34 12 10

Edificio San Luis, Calibío entre Carabobo y
 Cundinamarca

Atiende en Medellín: viernes, sábado y lunes y en

Bogotá: martes, miércoles y jueves.

TELEFONO EN BOGOTA: 34 40 12

BALANCE EDUCATIVO 1968 Y PROYECTOS PARA 1969

Al finalizar el año lectivo de 1968 es oportuno hacer un balance de lo que en materia educativa se logró en nuestro pueblo, pues que las miradas retrospectivas a las obras realizadas proporcionan a veces grandes satisfacciones y ofrecen la oportunidad de evaluar los sistemas que se han empleado.

La enseñanza media en El Santuario abarcó durante 1968 a un grupo de 850 alumnos de ambos sexos, distribuidos en cuatro establecimientos: Uno Nacional, uno Departamental y uno Privado, lo que demuestra que la ciudad está recibiendo el apoyo y el servicio de las distintas esferas oficiales que tienen que ver con la educación, incluyendo aquí la acción muy directa y eficaz de la Iglesia que participa activamente en la formación de la juventud.

En relación con los años anteriores, la enseñanza media progresó muchísimo, lo cual nos lo demuestran los siguientes hechos:

Primero: La Normal Superior de María Auxiliadora completó en este año su Ciclo Profesional Normalista con una primera promoción de 33 nuevas maestras graduadas y obtuvo del Ministerio de Educación Nacional la aprobación oficial de sus estudios; esto significa para nuestro pueblo un adelanto notable y un triunfo muy merecido para las Reverendas Hermanas Salesianas que llevan ya casi 50 años dirigiendo con todo acierto la educación femenina de El Santuario.

Segundo: En los distintos establecimientos de educa-

ción se están aplicando técnicas y métodos más actualizados y modernos, como le de los "Departamentos" en el Liceo de San Luis; los seminarios, mesas redondas, paneles y foros en la Normal, y gran número de ayudas audiovisuales que se pusieron en práctica en todos los establecimientos.

Tercero: La ya anotada promoción de 33 Normalistas Superiores y los 28 nuevos Bachilleres que graduó el Liceo de San Luis, nos demuestran el adelanto logrado en nuestro medio, el interés de los padres de familia por darle educación a sus hijos, y el empeño que están poniendo nuestros jóvenes por promocionarse y superarse cada día en la forma más adecuada.

En la educación primaria los adelantos logrados fueron también bastante satisfactorios. Se racionalizaron aún más los métodos y sistemas de enseñanza, para proporcionar a los educandos una educación integral que consultara los intereses y las necesidades de nuestro medio. Se pudo observar en este año una más reducida deserción. Se redujo al mínimo el número de alumnos que perdieron el año, lo que dió un porcentaje general del 95% de alumnos aprobados en toda la población.

El total de alumnos matriculados en nuestras escuelas

Por

JESUS A. VILLEGAS G.



primarias fue de 3.125, entre urbanos y rurales, los que fueron atendidos por 55 maestros.

PROYECTOS PARA 1.969

Pero la edad de oro de la educación en El Santuario se inicia en 1969 cuando contaremos prácticamente con un Liceo de Enseñanza Diversificada en el que estarán integrados el Bachillerato Clásico, el Bachillerato Técnico y el Bachillerato Femenino, con miras hacia la diversificación en otras ramas de la actividad ciudadano, como el Comercio, la Enfermería, las Técnicas Agropecuarias, la Orientación Familiar y otras muchas de grande importancia.

Además en nuestras Escuelas Rurales procuraremos ampliar los grados de escolaridad para nuestros alumnos campesinos, tratando de establecer el Ciclo Primario Básico hasta quinto año, iniciando a partir de 1969 con los

años terceros en varias de las Escuelas Rurales, lo cual se logrará mediante la Integración en la Enseñanza Mixta que traerá benéficos resultados para la buena y correcta formación integral de nuestros alumnos.

De otra parte, procuraremos, hasta donde los recursos del Departamento nos lo permitan, establecer algunas Concentraciones Rurales en que nuestros alumnos recibirán una enseñanza adecuada al medio ambiente y acorde con sus intereses; en ellas se impartirán conocimientos agropecuarios para una racional explotación de recursos naturales de la vereda.

Como podemos ver, los planes son amplios y ambiciosos. Esperamos poderlos realizar con la ayuda de Dios, y contando con la buena voluntad de servicio de los dirigentes de la comunidad, de los padres de familia y de cada uno de los integrantes de este conglomerado social santuarioano, quienes han de mirar con optimismo estos bellos proyectos que se tienen para el beneficio de toda la comunidad.

El Santuario, diciembre de 1968.

Trans. Oriente Antioqueño

JORGE GOMEZ G.

Servicio constante de pasajeros y carga
Oficinas en las principales ciudades del país
Automotores último modelo manejados por sus
propietarios garantizan nuestra eficiencia

OFICINAS EN MEDELLIN:

CALLE 45 N° 55 14

TELEFONOS: Gerencia: 42 73 08

Pasajeros: 45 09 58 y Carga: 45 05 96

Reseña Histórica de la Escuela Industrial

FUNDACION

Fue creada por medio de la Ley 19 de diciembre de 1962, como una dependencia del Ministerio de Educación Nacional.

Empezó a funcionar en el mes de junio de 1964, y fue su primer rector el Dr. Eduardo Restrepo Maya, quien posteriormente hizo entrega del plantel al señor Atanasio Agu-

delo Arévalo. En la actualidad está al frente de la rectoría de este establecimiento el señor Alfonso Cifuentes Restrepo.

Hasta la fecha ha expedido el título de Expertos en Metalistería, Mecánica Industrial y Ebanistería a 18 alumnos.

PRIMERA PROMOCION

La primera promoción se efectuó en el año de 1967 y fueron sus egresados:

Aristizábal Gómez Alirio, Mecánica.

Arroyave Salazar José Hernán, Metalista.

Franco Zuluaga Alejandro, Mecánico.

Giraldo Giraldo Hernán Mario, Metalista.

Gallo García Oscar de Jesús, Ebanista.

Gómez Ramírez Cayetano, Mecánico.

Orozco Duque Francisco León, Ebanista.

Quintero Quintero Gerardo, Mecánico.

SEGUNDA PROMOCION

En el año de 1968, se graduaron 10 alumnos, 6 en Mecánica y 4 en Ebanistería, así:

Castro Gil Fabio de Jesús, Mecánico.

Giraldo Giraldo Pedro Nel, Ebanista.

Giraldo Pineda Miguel Angel, Metalista.

Gómez Giraldo José Rodrigo, Mecánico.

Gómez Pineda José Apolinar, Ebanista.

Gómez Zuluaga Horacio de Jesús, Mecánico.

Jiménez Salazar Gabriel, Mecánico.

Quintero Giraldo José Alonso, Mecánico.

Vásquez Villegas Francisco Javier, Mecánico.

Zuluaga Zuluaga Carlos Enrique, Mecánico.

PROFESORES DE TALLER

Sr. Abel Calderón Cabezas, Jefe de Taller de Mecánica Industrial.

Sr. Luis García Figueroa, Jefe de Taller de Metalistería.

Sr. Francisco Garzón Cárdenas, Jefe de Taller de Dibujo Técnico.

Sr. Godofredo Muñoz Aristizábal, Jefe de Taller de Ebanistería.

PROFESORES DE CULTURA

Dr. Leonel Sánchez Roldán, Profesor Externo.

Sr. Javier Gómez Ramírez, Profesor Externo.

Sr. Pedro Hernández Patiño, Profesor de Biológicas.

Sr. Jesús Nery Carrillo, Profesor de Matemáticas.

Sr. Pedro Vicente González Cáceres, Profesor de Idiomas.

Sr. Pedro Valencia Ocampo, Profesor de Sociales.

PERSONAL

ADMINISTRATIVO

Sr. Pedro A. Martínez Heñao, Secretario.

Srta. Luz Stella Cano Giraldo, Pagadora Almacenista.

Srta. Rubiela Pineda Ramírez, Oficinista.

Es de anotar que la mayoría de los profesores que prestan sus servicios en la Escuela Industrial son Normalistas Industriales y Técnicos, en sus distintas especialidades.

NORMALISTAS

SANTUARIANAS 1968

Margarita Arcila Q.
Blanca Oliva Arcila Z.
Julia O. Aristizábal
Mariela Duque P.
Blanca M. Duque G.
Olga M. Giraldo A.
Noemy Giraldo D.
Amanda Giraldo G.
Fabiola Giraldo G.
Ofelia Giraldo Q.
Teresa Giraldo Q.
Ligia Inés Gómez
Ana Gómez G.
Gilma Gómez G.
Olga María Gómez G.
Maruja Gómez D.
Laura Gómez R.
Luz Elena Quintero M.
Dolly Macías Q.
Mary Salazar T.
Margarita Salazar S.
Rubiela Serna G.
Noelia Serna R.
Ofelia Serna B.
Nulia Serna D.
Marina Serna G.
Flor Elena Serna G.
Mercedes Ramírez D.
Rosalba Ramírez D.
Luz M. Vargas G.
Deyanira Zuluaga
Berta C. Zuluaga Z.
Luz Elena Zuluaga H.

UNA CARTA A GARCIA

POR ELBERT HUBBARD

Hay un hombre cuya actuación en la guerra de Cuba culmina en los horizontes de mi memoria como culmina un astro en su perihelio.

Sucedió que cuando hubo estallado la guerra entre España y los Estados Unidos, palpose clara la necesidad de una inteligencia inmediata entre el Presidente de la Unión Americana y el General Calixto García. ¿Pero cómo hacerlo? Hallábase García en esos momentos Dios sabe dónde, en alguna serranía perdida en el interior de la Isla. Y era precisa su colaboración.

Pero, ¿cómo hacer llegar a sus manos un despacho?

¿Qué hacer?

Alguien dice al presidente: "Conozco a un hombre llamado Rowan. Si alguna persona en el mundo es capaz de dar con García, es él, Rowan". Se busca a Rowan y se le confía la carta que ha de llevar a García y... nada más.

Cómo el sujeto que llevaba por nombre Rowan toma la carta, guárdala en una bolsa que cierra contra su corazón, desembarca en cuatro días en las costas de Cuba, desaparece entre la selva primitiva para reaparecer de nuevo a las tres semanas al otro extremo de la isla, habiendo cruzado un territorio hostil y habiendo entregado la carta a García, cosas son que no tengo especial interés en narrar aquí. El punto sobre el cual quiero llamar la atención es este: Mackinley da a Rowan

una carta para que lleve a García: Rowan toma la carta y no pregunta: "¿En dónde podré encontrarlo?".

¡Por Dios vivo!, que hay aquí un hombre cuya estatua debería, ser vaciada en bronces eternos y colocada en cada uno de los colegios del universo. Porque lo que debe ser enseñado a los jóvenes no es esto o lo de más allá, sino vigorizar, templar su ser íntegro para el deber, enseñarlos a obrar prontamente, a concentrar sus energías, a hacer la cosa, a llevar la carta a García.

El General García ya no existe. Pero hay muchos Garcías en el mundo. No alienta un solo hombre de los metidos en empresas que necesitan de la colaboración de muchos, que no se haya quedado alguna vez estupefacto ante la imbecilidad del común de los hombres, ante su abulia, ante la falta de energía para llevar a término la ejecución de un acto.

Inatención culpable, trabajo a medio hacer, desgreño, indiferencia, parecen ser la regla general. Y, sin embargo, no se puede tener éxito si no se logra por un medio o por el otro obtener la colaboración completa de los subalternos, a menos que Dios, en su bondad, obre un milagro y

envíe un Angel de luz, como ayudante.

El lector puede poner a prueba mis palabras; llame a uno de los muchos empleados que trabajan a sus órdenes y dígame: "Consulte usted la Enciclopedia y haga el favor de sacarme un extracto de la vida de Correggio". Cree usted que su ayudante le dirá: "sí señor", y ponga manos a la obra?

Pues no lo crea. Le lanzará una mirada vaga y le hará una o varias de las siguientes preguntas:

¿Quién era él?

¿En qué Enciclopedia busco eso?

¿Está usted seguro de que esto está entre mis deberes?

¿No será la vida de Bismarck la que usted necesita?

¿Por qué no ponemos a Carlos a que busque eso?

¿Necesita usted de ello con urgencia?

¿Quiere que le traiga el libro para que usted mismo busque allí lo que necesita?

Diga: ¿Para qué quiere saber eso?

Y apuesto diez contra uno a que después de que usted haya respondido íntegramente el anterior cuestionario y haya explicado el modo de verificar la información y para qué la necesita usted el prodigioso ayudante se retirará

y buscará otro empleado que le ayude a buscar a "García" y regresará luego a informarle que tal hombre no existió en el mundo.

Puede suceder que yo pierda mi apuesta, pero si la ley de los promedios es cierta, no la perderé. Y si usted es un hombre cuerdo no se tomará el trabajo de explicarle a su ayudante que Correggio se busca en la C y no en la K, se sonreirá usted y suavemente le dirá: "Dejemos eso". Y buscará usted personalmente lo que necesita averiguar.

Y esta incapacidad para la acción independiente, esta estupididad moral, esta atrofia de la voluntad, esta mala gana para coger y remover por sí mismo los obstáculos, es lo que retarda el bienestar colectivo de la sociedad. Y si los hombres no obran para su provecho personal, ¿qué harán cuando el beneficio de su esfuerzo sea para todos?

Se palpa la necesidad de un capataz armado de garrote. El temor de ser despedidos el sábado por la tarde es lo único que retiene a muchos trabajadores en su puesto. Ponga usted un aviso solicitando un secretario, y de cada 10 postulantes, nueve no saben ni ortografía ni puntuación.

¿Podrían tales gentes llevar la carta a García?

En cierta ocasión decíame el jefe de una gran fábrica: ¿Ve usted ese contador que está allí?

**FABIO
PINEDA SALAZAR**

EXPERTO EN LEGISLACION TRIBUTARIA

EDIFICIO NUEVO MUNDO N° 601

CALLE 48 N° 47-84 - TELEFONO: 41-41-76

UNA CARTA A GARCIA

Lo veo, ¿y qué?

Es un gran contabilista; pero si lo envío a la parte alta de la ciudad con cualquier objeto, puede que desempeñe mi misión correctamente; pero puede también que en su viaje se detenga en cuatro cantinas y al llegar a la calle principal de la ciudad haya olvidado absolutamente a qué iba. ¿Podría confiársele a un tipo semejante la carta para García?

En los últimos tiempos es frecuente oír hablar con gran simpatía del pobre trabajador víctima de la explotación industrial, del hombre honrado, sin trabajo, que por todas partes busca inútilmente en qué emplearse. Y a todo esto se mezclan palabras duras contra los que están arriba, y nada se dice del jefe de industria que envejece prematuramente luchando en vano por enseñar a ejecutar a otros un trabajo que ni quieren aprender ni les importa; ni de su larga y paciente lucha con colaboradores que no colaboran y que sólo esperan verle volver la espalda para malgastar el tiempo. En todo

almacén, en toda fábrica, hay una continua renovación de empleados. El jefe despide a cada instante a individuos incapaces de impulsar su industria, y llama a otros a ocupar sus puestos. Y esta escogencia no cesa en tiempo alguno, ni en los buenos ni en los malos. Con la sola diferencia de que cuando hay escasez de trabajo la selección se hace mejor; pero en todo tiempo y siempre el incapaz es despedido: La ley de la supervivencia de los mejores que se impone. Por interés propio todo patrón conserva a su servicio los más hábiles; aquellos capaces de llevar la carta a "García".

Conozco a un hombre de facultades verdaderamente brillantes, pero inhábil para manejar sus propios negocios, y absolutamente inútil para gestionar los ajenos, porque lleva siempre consigo la insana sospecha de que sus superiores lo oprimen o tratan de oprimirlo. Ni sabe dar órdenes ni sabe recibirlas. Si se enviara con él la carta a García, contestaría muy probablemente: "Llévela usted".

Hoy ese hombre vaga por las calles en busca de oficio, mientras el viento silba al pasar por entre las hilachas de su vestido. Nadie que lo conozca se atreve a emplearlo por ser él un sembrador de discordias. No le entra la razón y sólo sería sensible al taconazo de una bota número 45 de doble suela.

Comprendo que un hombre tan deformado moralmente merece tanta compasión como si físicamente lo fuese; pero al compadecerlo recordamos también a aquellos hombres que luchan por sacar triunfante una empresa, sin que sus horas de trabajo estén limitadas por el pito de la fábrica, y cuyo cabello se torna prematuramente blanco en la lucha tenaz por conservar sus puestos a individuos de indiferencia glacial, imbeciles e ingratos, que le deben a él el pan que se comen y el hogar que los abriga.

¿Habré exagerado demasiado? Puede ser; pero cuando todo el mundo habla de los trabajadores, así, sin distinción ninguna, quiero tener una frase de simpatía para el

hombre que logre éxito, para aquel que luchando contra todos los obstáculos, dirige los esfuerzos de los otros, y cuando han triunfado, sólo obtiene por recompensa —si acaso— pan y abrigo. Yo también he trabajado a jornal y me he hecho la comida con mis propias manos; he sido patrón y puedo juzgar por experiencia propia y sé que hay mucho que decir de parte y parte. La pobreza no da excelencia por sí sola; los harapos no son recomendación; no todos los patronos son duros ni rapaces ni todos los pobres son virtuosos.

Mi corazón está con aquellos obreros que trabajan lo mismo cuando el capataz está ausente. Y el hombre que se hace cargo de una carta para García y la lleva tranquilamente sin hacer preguntas idiotas y sin la intención perversa de arrojarla en la primer alcantarilla que se encuentre al paso y sin otro objetivo que conducirla a su destino, a este hombre jamás se le despedirá de su trabajo, ni tendrá jamás que entrar en huelga para obtener aumento

La Cooperativa de Municipalidades de Antioquia Ltda.

**Es una Entidad Piloto
para el Progreso de los
Municipios de Antioquia**

UNA CARTA A GARCIA

de salario. La civilización es una lucha prolongada en busca de tales individuos.

Todo lo que un hombre de esta clase pida, lo tendrá; lo necesitan en todas partes; en las ciudades, en los pueblos. en las aldeas, en las oficinas. en las fábricas, en los almancen. El mundo los pide a gritos, el mundo está esperando siempre ansioso del advenimiento de hombres capaces de llevar la carta a García.

El mundo confiere sus mejores premios, tanto en honores como en dinero, a una sola cosa: A la iniciativa.

¿Qué es la iniciativa?

Puedo definirla en pocas palabras: Hacer, lo que se debe hacer, bien hecho, sin que nadie lo mande.

Al que hace una cosa bien hecha, sin que nadie se lo ordene, sigue aquel que la hace bien cuando se la han ordenado una sola vez; es decir, aquellos que saben llevar la carta a García. Estos reciben

altos honores, pero su pago no guarda la misma proporción.

Vienen luego aquellos que obran sólo cuando se les ha dado la orden por dos veces; no reciben honores y sólo tienen un pago pequeño.

Se encuentran después los que hacen una cosa bien hecha, pero sólo cuando la necesidad los agujonea; en vez de honores reciben la indiferencia y se les paga con una miseria. Estos tales emplean la mayor parte de su tiempo refiriendo historias de su mala suerte.

Todavía en una escala inferior están aquellos que no hacen nada bien hecho, aún cuando algún compañero se lo enseñe a hacer y permanezca a su lado para cerciorarse de que lo hacen; éstos pierden constantemente sus puestos y reciben como pago el desprecio que se merecen, a menos que por suerte tengan un padre rico y, en este caso, el

destino los acecha en su camino hasta descargarles un recio golpe.

¿A qué clase pertenece usted?

El Director General o Jefe de la Policía de Buenos Aires ha querido dar, según leemos en la prensa de aquella gran metrópoli, una lección educativa a sus subordinados, para establecer las condiciones que, a su juicio, constituyen el verdadero mérito para lograr el ascenso. Sobre los años de servicio pone las aptitudes; doctrina ésta que se ha popularizado por medio del siguiente apotegma: "Aptitud suple antigüedad".

A fin de establecer lo que él entiende por aptitudes superiores, el Jefe de la Policía bonaerense ha escrito un diálogo a la manera platónica, lo ha hecho escribir en grandes carteles murales, y lo ha mandado fijar en todos los cuarteles de su mando. He aquí el diálogo:

La escena pasa en una de nuestras grandes casas comerciales. Un empleado pide autorización para presentar una queja al director general.

—¿Qué hay...?

—Señor director ayer fue nombrado X para ocupar la vacante de Z, y X es 16 años

más joven que yo.

El director le interrumpe: ¿Quiere usted averiguar la causa de ese ruido?

El empleado sale a la calle y regresa diciendo: Son unos carros.

—¿Qué llevan?

Después de una nueva salida el empleado vuelve diciendo: Unas bolsas.

—¿Qué contienen las bolsas?

El empleado hace otro viaje a la calle y vuelve diciendo: No se lo que tienen.

—¿A dónde van?

Cuarta salida y responde:

—Van hacia el este.

El director llama al joven X y le dice:

¿—Quiere averiguar la causa de ese ruido?

El empleado X sale y regresa cinco minutos después manifestando:

—Son cuatro carros cargados con bolsas de azúcar, forman parte de las quince toneladas que la casa A remite a Mendoza. Esta mañana pasaron los mismos carros con igual carga. Se dirigen a la Estación Catalinas; van con signados a...

El director, dirigiéndose al empleado antiguo:

—¿Ha comprendido usted?

Carnicería la Española

RUBEN PINEDA Z.

Vendemos carnes de primera calidad a los mejores precios.

RAPIDO SERVICIO A DOMICILIO

CALLE 52A (Tejelo) N° 53-46

TELEFONOS: 41 41 13 y 41 27 82

MONTENEVADO

LA CAFETERIA DE SU AGRADO

Vísitela con sus amistades y pida el plato que desee

Nuestra Especialidad:

TAMALES TOLIMENSES

Rápido y Esmerado Servicio a Domicilio

CARABOBO X CALIBIO N° 52 05

TELEFONO: 45 59 38

MEDELLIN

CAFE RYO

SALON DE BILLARES

UN BAR SELECTO Y AGRADABLE

CARRERA JUNIN N° 48-42 - Tels: 42 37 60 y 41 39 69

Arturo Gómez Villegas

"Distribuidor de Camisas LIEBER"

CARRERA 10 N° 17 63 - TELEFONO: 85-17

PEREIRA



VARIEDADES



SABIA USTED QUE...

Que por término medio en un día mueren 140.000 personas en el mundo.

Nuestro oído se adapta al volumen del sonido. Podemos sentir un ruido mil millones de veces más fuerte que el suave susurro de las hojas o la respiración de un bebé.

Que el Estado pierde más dinero (policías, cárceles, jueces, etc.), para atender las consecuencias de la embriaguez, que lo recibido por impuestos de los licores.

Los globos, pelotas y neumáticos, pesan más cuando están inflados con aire. El peso del aire en todo el mundo es de cinco billones de toneladas.

Iconomnía es la afición desmedida a las imágenes, cuadros o pinturas.

Hay personas con la voz muy débil. Este defecto se llama iscnofonía.

Soneto a El Santuario

Del Poeta Jorge Montoya Toro. Tomado del libro de autógrafos que reposa en la Casa Córdoba.

SANTUARIO: en tu adorado relicario guardas cenizas de perenne gloria; a tu puerta detiéndose la historia a perfumar la luz con su incensario.

Los siglos armonizan en himnario a tu virtud, a tu valor y gloria, Antioquia te conserva en la memoria con perfiles de tu héroe legendario.

Córdoba altivo, corazón de acero, músculo de la raza que palpita en todo pecho cálido y sincero.

Está presente como el sol de enero con su orgullo titánico y habita bajo tu cielo firme y altanero!

Enero 16 de 1944

La anémona de mar tiene tentáculos que lanzan un delgado hilo en el cuerpo de los peces, con un veneno que los paraliza. Luego la anémona atrapa al pez con sus tentáculos y lo engulle.

En Kotzebue (Alaska), el sol nunca se pone.

Antes, un experto soplador de vidrio solo podía fabricar 150 bombas eléctricas por día; hoy hay máquinas automáticas gigantes que las fabrican a razón de 72.000 por hora.

La primera sensación de hambre se produce al registrarse una disminución del índice de azúcar en la sangre.

En la Antártica, está el 90 por ciento del hielo que hay en el mundo. Si llegara de derretirse, el nivel de los mares subiría unos 75 metros y la configuración de la faz de la tierra cambiaría por completo.

El 25 por ciento de los incendios de las casas de familia comienzan por descuidos en la cocina.

Las mujeres tienen las cuerdas vocales el 30 por ciento más largas que las de los hombres y por eso pueden cantar más duro, ya que tienen de 200 a 800 vibraciones por segundo.

En proporción al peso, las alas de los pájaros son 20 veces más fuertes que los brazos de los hombres.

El estómago produce 4 kilos diarios de jugos gástricos, para digerir 2 y medio kilos de alimentos ingeridos.

El águila puede capturar a gran velocidad un pez dividido a 5 kilómetros de distancia.

En invierno los puentes colgantes se elevan más de un metro entre los soportes; el frío contrae los cables. En verano se alargan hasta cuatro metros, el calor dilata el metal.

La estrella Mira se enciende y se apaga cada 10 meses.

De una patada una jirafa puede decapitar a un león.

OBRAS EN CONSTRUCCION

En la actualidad, las obras que se están construyendo en El Santuario, por medio de la Acción Comunal son:

ALCANTARILLADO EN EL BARRIO "LA CHAPA"

La Junta de Acción Comunal está integrada por:

Claudio López Q., presidente; Francisco Zuluaga A., Vi-

cepresidente; Gonzalo Aristizábal Z., Tesorero; José Jesús Gómez D., Fiscal; Jorge Aristizábal G., Secretario.

El costo total de la obra será de 30 mil pesos. Para ello se ha contado con la colaboración del Servicio Seccional de Salud de Antioquia, entidad que ha donado: 70 bultos de cemento, 500 tubos de ce-

mento de 8 pulgadas y 500 bloques del mismo material. La nación votó un auxilio de 10 mil pesos.

La Junta de Acción Comunal de La Chapa, semanalmente celebra un convite para el adelanto de dicha obra, y de otro lado ha aportado en materiales la suma de 15 mil pesos. La asistencia técnica está a cargo del Promotor de Saneamiento de El Santuario.

ACUEDUCTO EN "LA FLORESTA"

Junta de Acción Comunal integrada por: Carlos Gómez P., Presidente; Leonardo

Pineda S., Vicepresidente; Ernesto Pineda G., Tesorero; Ernesto Quintero Q., Fiscal, y Berta Mejía A., Secretaria.

Con esta obra se beneficiarán 60 viviendas rurales, para ello el Servicio Seccional de Salud de Antioquia, donó materiales consistentes en tubería Eternit y Galvanizada por valor de más de 30 mil pesos.

En la actualidad, la comunidad está construyendo las excavaciones para los tanques de almacenamiento, abriendo las brechas para las redes de distribución y acarreado los materiales necesarios para la construcción de dichos trabajos.

ECOS DE LA COLONIA DE ARMENIA

En una reciente visita que hice a la ciudad de Armenia, la Ciudad Milagro de Colombia, pude intercambiar opiniones con varios santuarianos y en especial con Francisco Jiménez Mejía, uno de los miembros más entusiastas y dinámicos, el hombre clave como organizador, según la opinión de sus coterráneos.

El nos informó sobre la pronta fundación de la Colonia, para que comience a trabajar como persona jurídica. Para ello, se están dando los pasos iniciales, contándose con el general apoyo de todos los santuarianos. Para la primera reunión, se invitarán las

directivas de las Colonias que funcionan en las diferentes ciudades del país y a gran número de santuarianos.

Al pedirle su concepto sobre el último número de EL SANTUARIANO, dijo haberle parecido muy bueno, no dejando de objetar la presentación de la página social, por su laconismo. Carece de amenidad: Muchas listas, poca información.

Desde esta columna, le deseamos muchos éxitos a la Colonia que están gestando estos intrépidos santuarianos, y que los beneficios para nuestro terruño sean mayúsculos.

JAIGO

SI PROGRESAMOS

Se haya en construcción la tercera planta de la Casa "Córdoba" (Palacio Municipal). Esta obra tiene un costo aproximado de \$ 120.000.00. Se espera que para los comienzos de este año la mayor parte de dicha planta quedará en servicio, especialmente el salón-biblioteca.

Si como se nos ha dicho, la Biblioteca estará atendida por un empleado que reúna los conocimientos que exige una institución de esta naturaleza, entonces sí se rendirá un permanente homenaje a quien fuera un dechado de civismo y de cultura: Filemón de J. Gómez.

Con la colaboración de Puentes y Barcas del Departamento, el Municipio viene construyendo un puente sobre el Río Marinilla a un costo de \$ 90.000.00 aproximadamente. Con esta obra se abre una am-

plia avenida que será además el tránsito de profesores y alumnos de la Escuela de Varones Eusebio María Gómez R., los cuales en tiempo invernal tienen que soportar las inclemencias del fango.

VIVIENDAS OBRERAS

Increíble pero cierto. El Municipio de El Santuario no posee una sola vivienda obrera. Los fondos de esta entidad dispuestos para cumplir una función social, han sido invertidos en propiedades que en nada benefician al proletariado y a los servidores del Distrito.

El anterior Concejo Municipal, votó la suma de 100 mil pesos; es deseable que el nuevo cuerpo edilicio dé una buena partida para garantizar la continuidad de las 6 viviendas que están siendo construidas.

JOYERIA Y RELOJERIA

JAIRO QUINTERO Z.

ALTA CALIDAD EN JOYAS Y RELOJES

ATENCIÓN Y CREDITO "A SU ALCANCE"

PICHINCHA ENTRE JUNIN Y SUCRE N° 47-55

TELEFONO: 41-19-89 - MEDELLIN

El Principio de una Gran Experiencia

LA INTEGRACION EDUCATIVA EN EL SANTUARIO

El Santuario ha comenzado el camino de modernización de su sistema educativo. La experiencia se ha iniciado al integrar al Liceo de Bachillerato la Escuela Industrial y el Liceo Femenino es un paso de avanzada que servirá de ejemplo y modelo para Antioquia y para el país.

Como bien es sabido en el año de 1.968 y con el auspicio de CODESARROLLO un grupo de educadores profesionales inició el estudio de la estructura educacional de El Santuario. Tratábamos de buscar cual era la funcionalidad y eficiencia del sistema educativo y cuales las soluciones a los problemas existentes. Las conclusiones que llegamos han sido incluídas en el estudio publicado por CODESARROLLO al presentar el Plano Regulador del Municipio.

Sin embargo, queremos dedicar unas cuantas líneas a

Por
HUMBERTO SERNA GOMEZ

M. A.
Exclusivo para
EL SANTUARIANO

explicar el significado e importancia de algunas de las recomendaciones que hicimos con relación a la escuela secundaria y las cuales están comenzando a ser acogidas.

A pesar de existir en El Santuario un número aceptable de establecimientos de secundaria, estos no alcanzaban a

llenar ni la demanda, ni las aspiraciones de la juventud santuariana. Era un sistema educativo completamente desarticulado, con duplicaciones innecesarias y sin ofrecer soluciones a los problemas de la juventud que añoraba educación secundaria. Por un lado, el Liceo San Luis Gonzaga

ofrecía el bachillerato clásico, pero sus relaciones con la Escuela Industrial y el Liceo Femenino eran mínimas, por no decir, inexistentes. El Liceo Femenino representaba un esfuerzo del Municipio y de la Parroquia para no dejar sin educación a un grupo numeroso de señoritas, pero carecía de elementos educativos indispensables para llevar adelante una educación eficiente. Además, su financiación para el año de 1969 era incierta. De otra parte, la Escuela Industrial ofrecía a la juventud santuariana las posibilidades de una formación técnica, pero, funcionaba también sin ninguna relación con los demás establecimientos de educación. Además, los costos de la relación con alumno-profesor y los programas técnicos son puntos fundamentales que necesitaban, y exigen aún replanteamientos.

Ante este panorama era ne-

Confecciones "ANSUAGO"

MIGUEL ANGEL SUAREZ GOMEZ
MEDELLIN

C A M I S E R I A
VENTAS POR MAYOR Y AL DETAL
BOLIVAR N° 489 - Teléfono: 42 95 26
Edificio Pichincha Oficina N° 403

CIRCUITO ELECTRI CO DE ORIENTE S. A.

SALUDA MUY CORDIALMENTE A LA CIUDADANIA DEL ORIENTE
ANTIOQUEÑO Y LES AVISA QUE ESTA PROECTANDO NUEVAS
OBRAS PARA PRESTAR UN MEJOR SERVICIO

LA INTEGRACION EDUCATIVA EN EL SANTUARIO

cesario plantear soluciones. Por ello propusimos como una de las más importantes la integración al Liceo de Bachillerato de la Escuela Industrial, y del Liceo Femenino, la cual fue acogida por el Gobierno Nacional y Departamental y ha comenzado a operar en el presente año.

Cuales son los principales puntos de esta integración:

1) — UNIDAD ADMINISTRATIVA. El Rector del Liceo San Luis Gonzaga será la primera autoridad administrativa en la nueva unidad educativa. Esto significa que habrá unidad de comando, lo cual facilitará la mejor utilización de los recursos humanos, físicos y económicos.

2) — UNIDAD ACADÉMICA: La integración facilitará que los programas académicos se coordinen. Antes era uno el profesor de Matemáticas en la Escuela Industrial y otro en el Liceo Departamental. Ahora, la integración exigirá que las áreas intelectuales de la Escuela Industrial se incorporen a la docencia del Liceo, lo cual permitirá un desarrollo más armónico de los programas académicos y ofrecerá a los estudiantes un mejor nivel académico, así como la unificación metodológica.

Además, se requerirá un replanteamiento de los programas académicos, especialmente los de la Escuela Indus-

trial. Somos personalmente partidarios de integrar un Ciclo Básico de Educación Secundaria común y luego a partir de allí, facilitar la diversificación. Quiero decir que todos los estudiantes deberían hacer cuatro años comunes y de allí en adelante acorde con los recursos humanos y académicos facilitar a los estudiantes su orientación. Es entendido que esto, solo operaría para los que inician, pues quienes han estado siguiendo programas en la Escuela Industrial creemos, deben terminar sus estudios dentro de esa orientación.

3) — MEJOR UTILIZACION DE RECURSOS. Antes cada institución era una isla. Los

recursos de una escasamente eran utilizados por la otra. Ahora estos recursos quedan bajo una misma unidad.

Como consecuencia de ello el profesorado tomará la docencia de las áreas respectivas sin discriminaciones de instituciones. Esto nos permitirá aumentar los cupes pues la relación alumno-profesor será mucho más real. Recordemos que en la Escuela Industrial ésta era de nueve alumnos por cada profesor, lo cual era simplemente un desperdicio humano.

Así mismo el material educativo será patrimonio común. Los talleres por ejemplo eran anteriormente utilizados solamente por los alum-

DROGUERIA DE LOS LLANOS

BOGOTA - VILLAVICENCIO - LA DORADA (C.) - SANTA MARTA
ANTIGUA DROGUERIA NUEVA YORK

Atendida por sus propietarios, ex-farmacéuticos administradores de DROGUERIAS NUEVA YORK de Bogotá, por más de 15 años. Ofrece un correcto despacho de drogas frescas nacionales y extranjeras. Cuenta además con una sección de VETERINARIA y de artículos para regalos y de tocador.

Distribuidores de:
Helena Rubinstein,
Mac Donald, Max Factor,
Dana, Revlon,
Lantik y Shulton.

Representantes exclusivos
de MOUSON

Despacho en jornada continua de 7 a.m. a 10 p.m.

inclusive los
días feriados.

DIRECCION:
GOMEZ OLARTE HERMANOS & CIA. LTDA.

BOGOTA Carrera 15 N° 12-98, esquina. - Teléfonos Nos: 42 73 60 y 41 71 02
VILLAVICENCIO Calle 19 N° 21-44 - Teléfono: 24-07
SUCURSAL Calle 19 N° 22-A-44-46
Teléfono: 25-53 - Apartado Aéreo: N° 2069

LA INTEGRACION EDUCATIVA EN EL SANTUARIO

nos de la Escuela Industrial. Ahora podrán ser utilizados por todos dentro de las horas establecidas como coprogramáticas, permitiendo así que un mayor número de alumnos se beneficie de las instalaciones de la Escuela Industrial. Esto será de un beneficio incalculable para la juventud santuariana, pues al mismo tiempo que recibe una formación intelectual tendrá la oportunidad de iniciarse en un arte, el cual en el futuro puede ser su fuente de vida.

Además, todos los alumnos utilizarán en común laboratorios, mobiliario, bibliotecas, etc. Si antes los alumnos de la Escuela Industrial carecían de pupitres y en el Liceo de Bachillerato sobraban 244, ahora todos ellos, con igual derecho gozarán de las facilidades educativas propiciadas por el Gobierno Nacional, Departamental, Municipal.

El hecho a que hemos venido raciendo referencia será completado cuando empiecen a operar los fondos educativos regionales y entonces la integración económica hará mucho más viable los programas que hemos propuesto en el estudio de CODESARROLLO, ubicando sin lugar a dudas el sistema educativo de El Santuario, como piloto pa-

ra el país. Si las ideas que hemos esbozado en el estudio son aceptadas, El Santuario se adelantará en varios años en la idea del Gobierno para establecer los institutos de enseñanza media diversificada, logrando ofrecer a la juventud santuariana una educación más moderna y actualizada.

4) — LA CO-EDUCACION. El otro punto de importancia en el suceso que venimos describiendo es el de la Co-educación. Como ya lo dijimos el Liceo Femenino queda integrado al Liceo de Bachillerato. En los primeros años funcionarán grupos homogéneamente femeninos, existiendo algunas oportunidades de co-instrucción. Estas actividades servirán para crear ciertas actitudes de sociabilidad indispensables en la juventud de hoy. Terminado el Ciclo Básico de 4 años, la instrucción en los cursos 5º, 6º, o sea los del Ciclo Profesional, la instrucción será totalmente integrada. Este que aparentemente es un hecho sin mucha trascendencia, tiene características educativas de importancia. El evita las duplicaciones docentes innecesarias, facilita la disciplina escolar y rebaja las tensiones, tabúes y ansiedades que se crean entre

los dos sexos. Las ventajas educativas de este suceso son muchísimas y quisiera tener oportunidad de ampliarlas.

A los lectores de EL SANTUARIO pidó excusas por lo general de esta presentación. Solo pretendo dar una idea general de lo que la Integración Educativa significa. Ofrezco para los próximos nú-

meros analizar ampliamente cada uno de los numerales. Mientras tanto quiero decirles que en muy poco tiempo estaremos a la vanguardia educativa del país y que cada día el sistema educativo ofrecerá a la juventud de nuestro pueblo la posibilidad de estar más preparados y de ser más santuarianos y más colombianos.

EMISORA

Muy pronto empezará a funcionar, según se nos ha informado, una emisora bajo la dirección y control de don Manuel Botero. Tendrá una buena potencia, ya que aunque siendo una radiodifusora de provincia, no se han ahorrado esfuerzo, para que el servicio que preste sea de lo mejor.

Zorubek

Ha comenzado a circular en la región oriental de nuestro departamento el periódico "Zorubek", órgano de Socced (Sociedad Cívico Cultural el Buho), al cual saludamos fraternalmente y le deseamos una larga y meritoria existencia.

FABIO ARISTIZABAL Z.

ABOGADO TITULADO

U. P. B.

NEGOCIOS LABORALES Y CIVILES

Edificio Suramericana

CARABOBO X COLOMBIA N° 50-25 Of: 408

TELEFONO: 31 58 24

NUEVO !

SALON DE BILLARES
LUCES DE PARIS

LE SERVIMOS. USTED
SE ENCONTRARA
EN UN SALON

A SU GUSTO !

PICHINCHA N° 47-50 - TELEFONO: 41-87-23

PLAN REGULADOR :

OBJETIVOS

El Municipio de El Santuario contrató con la Corporación Social de Desarrollo y Bienestar, "Codesarrollo" el Plan Regulador Básico sobre el Municipio, estudio que fue terminado y entregado en días pasados.

En términos generales, el Plan Regulador es un programa de acción que sirve de guía al desarrollo y ordenación de nuestro Municipio, de acuerdo con sus recursos actuales y potenciales.

OBJETIVOS

Lograr el equilibrio de Población (aspectos sociales) Economía (aspectos económicos) y Territorio (aspectos físicos), a través de un programa de desarrollo.

De el Municipio aprovechar en todo su valor este estudio van a ser grandes los beneficios. En él como ya se había dicho, se propone unas pautas generales de progreso, que en este caso son extraordinarias y para el beneficio de toda la comunidad.

Una de las cosas buenas que encontramos es que la extensión de El Santuario no es de 63 kilómetros como hasta ahora se creía y se nos enseñaba, sino que es de 94 kilómetros de acuerdo con archivos de la Gobernación.

QUE COMPRENDE EL PLAN REGULADOR

1º — Un PROGRAMA donde se trazan las directivas generales y se determinan las normas de funcionamiento.

2º UN PROYECTO URBANISTICO que comprende:

a) ZONIFICACION GENERAL (es la expresión del Plan Piloto) según las funciones básicas de la vida del hombre se determinan las diversas zonas destinadas a vivienda, comercio, recreación, circulación, etc.

b) PLAN VIAL: ampliación, modificación, creación de vías.

c) REMODELACION DE SECTORES.

d) SERVICIOS COMUNALES Y SERVICIOS GENERALES.

Criterios que rigen su organización y funcionamiento.

e) REALIZACION. Comprende un programa de actuación o etapas para la prelación de obras de acuerdo a las NECESIDADES URBANISTICAS, a las POSIBILIDADES ECONOMICAS y a la OPORTUNIDAD DE TRANSFORMAR DETERMINADAS ZONAS.

3º — que comprende la legislación respectiva (Acuerdo del H. Concejo Municipal), la organización administrativa necesaria para poner en marcha el Plan Piloto y las demás disposiciones pertinentes.

El Plan Regulador es un instrumento de trabajo orientado a volver eficiente una localidad, graduando y valorando sus problemas y necesidades según la importancia y urgencia de la intervención. Requiere por lo tanto la colaboración de todas las entidades (oficiales, culturales, cívicas, religiosas, económicas, políticas, etc) que tienen relación con la vida de municipalidad para que sea reflejo los sentimientos de la población y no se constituya en una imposición (sociales, económicas, físicas) y de acuerdo con este diagnóstico dé unas pautas de desarrollo que luego se traducen en planes. El interés que se cree en la conciencia de la población y el grado de participación que ésta ofrezca son elementos de gran valor para el buen éxito de un Plan Regulador.

El equipo que trabajó en la elaboración del Plan Regulador está compuesto por Técnicos en cada una de las especialidades:

Director: Soc. OSCAR BENJUMEA A.

Coordinador: Arq. Urb. HECTOR CASTAÑO O.

Aspectos Físicos y Servicios Básicos:

Arq. Urb. JORGE CADAVID L.

Arq. Urb. LEONARDO URIBE O.

Arq. Urb. HECTOR CASTAÑO O.

Arq. Urb. JOHN VALLEJO R.

Ing. C. JAIRO SIERRA M.

Ing. Ag. MARIO CORDOBA G.

Aspectos Sociales y Educativos:

Soc. HARVEY PELAEZ T.

Soc. FERNANDO LOZANO M.

M. A. HUMBERTO SERNA G.

M. S. BERNARDO RESTREPO G.

Lic. BERNARDO RESTREPO B.

Lic. ALBERTO GONZALEZ M.

B. A. SARA H. FEINIGER

Aspectos de Salud Med. de Salud Pública:

JULIO LEON TREJOS C.

Aspectos Económicos Ec. HERNAN TRUJILLO F.

Ec. WILLIAM MESA L.

Dibujante: ALVARO GONZALEZ

A todos ellos felicitaciones.



DOS APOSTOLES DEL CIVISMO



Escribe:

JESUS A. VILLEGAS G.

La ciudadanía santuariana se ha visto sorprendida con el impacto de dos infaustas noticias: 31 de octubre, fallece DON ALBERTO PINEDA GOMEZ; 28 de enero, fallece DON RAMON EUSEBIO GOMEZ SALAZAR.

Hacer el elogio de estos dos apóstoles del civismo y desvelados servidores de su patria chica, es tarea que no tratamos de acometer en esta nota necrológica, toda vez que la historia dará su fallo consagratorio en el momento oportuno.

Queremos sí, a guisa de dedicatoria de la presente edición de EL SANTUARIANO, relieves la figura de estos luchadores incansables del progreso patrio, que supieron imprimir a sus vidas las funciones del servicio, del patriotismo y del amor a la tierra que los vio nacer.

ALBERTO PINEDA GOMEZ, vida candorosa y abnegada; gran parte de sus horas libres las dedicó generosamente a cultivar los árboles, a defenderlos, a abogar por la arborización en los sectores

urbanos, suburbanos y rurales del Municipio y a apoyar todas aquellas campañas cívicas y culturales que se iniciaban en El Santuario.

La Sociedad de Mejoras Públicas lo tiene entre sus socios fundadores y sus más puntuales asistentes, pues no faltó a más de 5 de las 1.770 reuniones que esta corporación ha realizado en toda su existencia.

El Colegio de San Luis Gonzaga lo cuenta como uno de sus mejores catedráticos, y fueron muchas las generaciones de jóvenes que aprendieron de sus labios y del ejemplo de su vida, extraordinarias lecciones de urbanidad y de civismo.

La administración pública de El Santuario tuvo siempre en don Alberto un permanente consejero y un hábil funcionario.

RAMON EUSEBIO GOMEZ SALAZAR, personalidad recia, hombre tenaz, aguerrido luchador en las lides del progreso y del civismo, fue un digno continuador de la obra de Eusebio María y Filemón de J. Gómez. Sus actividades profesionales lo tuvieron de tiempo en tiempo alejado físicamente de su patria chica, pero su espíritu se paseaba por las calles y veredas de su pueblo, preocupándose permanentemente por el progreso y mejorarse de sus moradores.

De su vida profesional hablan muy claro sus brillantes actuaciones en el Tribunal Superior de Medellín donde ocupó una curul de Magistrado; la Cárcel de Varones de la misma ciudad donde ejerció el delicado cargo de Director; varios Juzgados Municipales y de Circuito y algunas cátedras en el Colegio de San Luis Gonzaga. Desempeñó con lujo

de competencia la Alcaldía Municipal de El Santuario y fue Concejal del Distrito en varios períodos.

A la muerte de su hermano don Filemón, acaecida en 1951, se puso al frente de la Revista EL SANTUARIANO, la que sostuvo tesoneramente por espacio de 16 años continuos. Su estilo de corte clásico, iba desde la sátira mordaz y demoledora hasta la amena prosa del historiador imparcial y reposado. Supo criticar sin bajezas y alabar sin adulaciones a quienes, según su concepto, merecían ser ocupados de ellos.

Cultivó especialmente el género histórico y se dedicó con gran consagración al estudio de las GENEALOGIAS DE LAS FAMILIAS SANTUARIANAS, trabajo que publicaba periódicamente en EL SANTUARIANO y en el que demostró sus vastos conocimientos históricos y su entrañable cariño a la tierra de sus mayores.

DECRETO LUCTUOSO

RESOLUCION N° 1 (Enero 28 de 1969)

Por la cual se lamenta el fallecimiento de un distinguido copatriota.

La Colonia Cívica Santuariana residente en Cali,

CONSIDERANDO:

- 1) Que en el día de hoy falleció en Medellín, Ramón Eusebio Gómez Salazar, varón de grandes virtudes cívicas y morales, ciudadano ejemplar desde todo punto de vista, historiador y gran enamorado de su Patria Chica.
- 2) Que procede de un hogar distinguidísimo, de gran temple espiritual e intelectual, hijo de Eusebio María Gómez, gran pedagogo, hermano del Dr. Pedro Claver Gómez, Dr. Félix Gómez, don Filemón de J. Gómez y don Luis Enrique Gómez, todos ellos de eminentes virtudes y aquilatado espíritu cívico, dedicados sólo a hacer el bien y consagrados a su trabajo en pro de su terruño, quienes por sus invalorable beneficios tanto se les aprecia y admira.
- 3) Que fue uno de los fundadores de la Sociedad de Mejoras Públicas de El Santuario. Director durante varios años de

la Revista EL SANTUARIO, cargo que desempeñó con lujo de competencia, colocando nuestra Revista en un lugar destacado entre las mejores del país. Nombrado desde 1954 Secretario del Tribunal Contencioso Administrativo.

- 4) Que sólo Dios sabe el esfuerzo y los sacrificios que este amigo y coterráneo nuestro ha realizado por la Patria Chica que nos vió nacer, fortalecido siempre por un ideal: Ser una luz en la noche, una llamada de entusiasmo y una brecha de superación y heroísmo.
- 5) Que fue hombre de corazón abierto a todo lo noble, generoso y amable, dispuesto en todo momento a sacrificarse como padre ideal por su hogar y en una palabra, por el bien de los demás.
- 6) Que sólo el hombre que sabe del heroísmo y del deber, merece el recuerdo de las generaciones, y estando convencidos de que El Santuario es gran de precisamente porque sus hijos, como este, están movidos por nobles ideales, que seguirán vivientes entre nosotros.

RESUELVE:

- a) Lamentar profundamente el fallecimiento de don Ramón Eusebio Gómez Salazar, acaecida en Medellín, miembro distinguido de la Colonia Cívica Santuariana en residente en esa ciudad.
- b) Palpar al unísono con su esfuerzo y tratar de vibrar con sus ideales que serán una gran luz en nuestro camino.
- c) Reunir la Colonia Cívica Santuariana residente en Cali, al cumplirse el noveno día de su deceso, para ofrecer una Santa Misa por su eterno descanso.
- d) Acompañar en esta hora de dolor a doña Margarita Zuluaga vda. de Gómez y por su digno conducto a toda su distinguida familia.
- e) Envíense sendas copias a doña Margarita Zuluaga Vda. de G. y familia, al Dr. Félix Gómez, a la Sociedad de Mejoras Públicas de El Santuario y a la Colonia Cívica Santuariana residente en Medellín.

Dada en Cali, el día 28 de enero de 1969.

Carlos Julio Ramírez
Secretario.

Sociales



MATRIMONIO

En el Templo de El Espíritu Santo, de la ciudad de Medellín, el pasado 14 de diciembre, contrajeron matrimonio los distinguidos elementos de nuestra sociedad, Dr. Fabio Aristizábal Z. y la Srta. Rosalba Botero G., hijos de don Roberto Aristizábal (fallecido) y de doña Julia Zuluaga Vda. de A.; y de don Francisco Botero (fallecido) y doña Laura Gómez Vda. de B.

Su residencia la fijarán en la ciudad de Medellín, donde el Dr. Aristizábal tiene sus negocios profesionales.

ELIECER

ZULUAGA PINEDA

En la Universidad Jorge Tadeo Lozano, de la ciudad de Bogotá, donde adelantó sus estudios en forma brillante, recibió el título de Economista, que lo acredita como Técnico en Economía, el joven Eliécer Zuluaga Pineda.

Para el nuevo profesional santuario van nuestras sinceras felicitaciones, lo mismo para sus padres, don Luis Angel Zuluaga y doña Carmen Julia Pineda de Zuluaga.

IVAN

CASTAÑO GOMEZ

De manos del Sr. Obispo de Sonsón - Rionegro, Monseñor Alfonso Uribe Jaramillo, el pasado 14 de diciembre recibió el Diaconado Iván Castaño Gómez, en ceremonia efectuado en el templo de La Judea.

El Diácono Castaño, ha adelantado sus estudios en el Seminario Conciliar de Medel-

lín, a donde se propone regresar para la continuación de los mismos, después de las vacaciones decembrinas.

Van nuestros parabienes para el nuevo Diácono santuario y sus familiares.

JOSE ADAN

RAMIREZ RAMIREZ

De manos del mismo Obispo, Alfonso Uribe Jaramillo, le fueron conferidos a este joven santuario, el Tonsurado y Ordenes Menores, el 27 de octubre y 20 de noviembre pasados.

Sus estudios los viene adelantando en el Seminario de Cristo Sacerdote, en el Municipio de La Ceja.

BASILIO

ZULUAGA PINEDA

La Universidad Gran Colombia de Bogotá, otorgó en días pasados el título de Doctor en Derecho y Ciencias Políticas a nuestro coterráneo y amigo Basilio Zuluaga Pineda, a quien auguramos muchos éxitos en su ejercicio profesional.

SERGIO AUGUSTO BOTERO GOMEZ

Apenas seis meses de edad, contaba Sergio Augusto, cuando dejó a sus padres don Francisco Javier Gómez y doña Aura Margarita Botero, y demás familiares sumidos en profundo dolor por su temprana desaparición.

Ya no veremos más su sonrisa infantil y soñadora; ya no le oiremos balbucear sus palabras ininteligibles y juguetonas; pero no, Sergio Augus-

to apenas se nos ha adelantado un poco en ese paso al que todos estamos obligados, allí estará esperándonos para hacernos compañía en la morada eterna.

—[...]

DOÑA FILOMENA ZULUAGA DE ARIAS

El 9 de diciembre pasado, falleció en la ciudad de Medellín doña Filemona Zuluaga de Arias, después de una larga enfermedad que la tuvo reducida al lecho por espacio de 8 meses.

Hacemos llegar nuestra voz de condolencia a su esposo don Pedro Pablo Arias Serna, el cual hacemos extensivo a sus hijos: Dr. Silvio Arias Zuluaga, eficiente Juez de la ciudad de Fredonia (Ant.); don Ignacio Giraldo y su esposa doña Mariela Arias de G.; señorita Berta Arias Z.; don Orlando Arias Z.; señorita Fanny Arias Z.; don Jaime Urrego y su esposa doña Amparo Arias de U.; don Gildardo Arias Z.; don Dagoberto Arias Z., y demás familiares.

SOCIALES DE BOGOTA

Envía

GILBERTO ZULUAGA P.

—[...]

REUNION

SOCIAL

El pasado 8 de diciembre se llevó a cabo una animada reunión social, en la residencia de los esposos Gustavo Hincapié y Betsabé de Hincapié, con motivo de la primera comunión de su hijo Julio César y el bautizo de su nueva heredera Yolima.

Reciban felicitaciones sus padres por la nueva hija y esta columna le desea a la niña una larga y exitosa vida.

VIAJEROS

Para la ciudad de Medellín, donde fijarán su residencia, salieron:

Jesús Antonio Gómez, señora y familia; Joaquín Martínez y señora, y Ramón Antonio Pineda, señora y familia; todos ellos distinguidos miembros de la Colonia Santuario en esta ciudad.

Les deseamos una feliz estadía y muchos éxitos en su nuevo lugar de residencia.

MEJORIA

Después de algunos quebrantos de salud, que la redu-

jeron al lecho, se encuentra en estado de franca recuperación la señora Ernestina Aristizábal de Gómez.

Hacemos votos por su pronta y total mejoría.

MATRIMONIO

El pasado 21 de diciembre, a las 11 del día, en la Iglesia San Francisco Javier, de Pennsylvania, Estados Unidos, contrajeron matrimonio Ida Matilde Bodner y Fernando Arias R.

El novio es hijo de nuestro distinguido coterráneo y hombre público Dr. Jesús María Arias y señora Oliva R. de Arias. La novia es hija de Gaspar Bodner y Matilde C. de Bodner.

Les deseamos muchas felicidades en su nuevo estado.

BACHILLER

El Liceo Julio César García, de esta ciudad, confirió el grado de bachiller a Walter Duque Jiménez, hijo de los distinguidos esposos santuario Pedro Nel Duque y Esther Jiménez de D.

Para el nuevo bechiller, lo mismo que para sus padres van nuestras congratulaciones.

CAFE ZORATAMA

ARCADIO ZULUAGA ZULUAGA
JUNIN X LA PLAYA
TELEFONO: 42 68 44
MEDELLIN

IVAN HOYOS ZULUAGA

ABOGADO TITULADO U. DE A.
Edificio Gaviria. Calle 51 N° 51-47
Boyacá X Bolívar, 2° piso Oficina N° 11
TELEFONOS: Oficina: 42 20 20
Residencia: 45 42 93
Medellín - Colombia

Editorial Carmen

DEPARTAMENTO DE DIVULGACION DE UTRAN

Su Periódico para el Día que lo Necesite
PERIODICOS, REVISTAS, BOLETINES y todo
lo relacionado con la Tipografía.
EN LIBRERIA: Útiles escolares y lo que necesite
en su oficina.

JUANAMBU N° 52-63
TELEFONO: 45-61-50 - MEDELLIN

MORABAR

JUNIN CON BOYACA
EL BAR MAS SELECTO Y AGRADABLE
DE LA CIUDAD
TELEFONO: 42 05 39

Almacenes y Confecciones

ZULHER

ZULUAGA HERMANOS

LOS MEJORES PRECIOS DEL PAIS
COMPRUEBELO
VISITENOS HOY MISMO
Avenida Bolívar N° 46 53 y 46 47
Teléfonos: 31 39 28 y 45 57 69
MEDELLIN

NECROLOGICAS

DON ADAN
ZULUAGA GIRALDO

La ciudadanía de El Santuario fue súbitamente sorprendida con la repentina muerte del gran ciudadano y excelente caballero, don Adán Zuluaga Giraldo (Adancito), acaecida a la avanzada edad de 85 años.

Don Adán perteneció a ese ya escaso grupo de caballeros a carta cabal, estrictos y cumplidores de sus deberes, responsables en todos los actos de su vida, amables y atentos con todas las personas y respetuosos de la ley y de las costumbres.

Formó un hogar digno y respetable, del cual fueron sus hijos: Don Julio Zuluaga A., casado con doña Julia; don Luis Angel Zuluaga A., casado con doña Carmen Julia Pineda de Z.; don Horacio, casado con doña Libia Pineda de Z.; don Francisco Luis, casado con doña Imelda Salazar de Z.

EL SANTUARIANO registra con profundo pesar este luctuoso acontecimiento y hace llegar sus manifestaciones de pesar a todos sus hijos, lo mismo que a sus nietos, doctores Edgar, Jaime, Eliécer, Gilberto y Armando Zuluaga P., el cual hacemos extensivo a los numerosos familiares y allegados del ilustre desaparecido.

— ● —
DOÑA MARIA DE JESUS
PINEDA DE BOTERO

El pasado 2 de septiembre dejó de existir esta noble matrona, quien formó un hogar ejemplar con don Francisco Botero Giraldo, quienes a través de sus 63 años de vida conyugal formaron un hogar ejemplar, cuna de correctos ciudadanos, que aprendieron y heredaron de sus padres las grandes virtudes que los ca-



racterizaron.

Van nuestras condolencias para sus hijos: Don Abelardo Botero P., y señora esposa doña Margarita Ramírez; don Adán Botero P., y señora doña Lola Aristizabal de B.; don Jesús María Gómez y señora esposa doña Carmen Luisa Botero de G.; don Juan Esteban Gómez y señora esposa doña Ester Botero de G.; don Ramón Emilio Gómez y señora esposa doña Ana Eva Botero de G.; doña Ana Julia Botero Vda. de G.; doña María de Jesús Botero Vda. de B.; doña Carmen Eva Serina Vda. de B.; don Juan de Jesús Duque, y señora esposa doña Ana Judit Botero de D.; don Emilio Ramírez y señora esposa doña Graciela Botero de R.; don Sigifredo Gómez y doña Libia Botero de G., el cual hacemos extensivo a sus 93 nietos y 87 bisnietos.

DOÑA JULIA DUQUE
VDA. DE ARISTIZABAL

El pasado 25 de enero dejó de existir en la Clínica El Rosario, de la ciudad de Medellín, esta dama de excelentes virtudes cívicas y ciudadanas, quien falleció a consecuencia de una fractura, ante la cual la ciencia médica se mostró impotente.

A todos sus familiares hacemos llegar nuestro sentido pésame.

DOÑA MARIA JESUS
DUQUE VDA. DE Z.

Tras corta enfermedad, dejó de existir en nuestro Municipio, doña María Jesús Duque Vda. de Zuluaga, de distinguidas familias santuarioanas.

Numerosos familiares y amigos concurrieron a las exequias de esta noble matrona.

Hacemos llegar nuestra voz de condolencia a sus hijos: Don Tuño Zuluaga Duque, don Delio Zuluaga D. y señora, doña Laura Zuluaga de A. y a su esposo don Manuel Aristizábal, doña Teresa Zuluaga de G. y a su esposo don Emilio Gómez, doña Inés Zuluaga de A. y a su esposo don José Zuluaga, y demás familiares.

DON ELIAS
MARTINEZ DUQUE

A la avanzada edad de 75 años, falleció en este Municipio don Elías Martínez Duque, ciudadano ejemplar, quien a través de su vida de negocios se distinguió siempre como un hombre noble y correcto.

A toda su familia y en especial a sus hijos: don Arturo Martínez A. y a su señora esposa doña Adela Salazar; don Enrique Martínez A. y a su esposa doña Fanny Gómez; don Moisés Martínez A.; don Pascual Martínez A. y a su esposa doña Virgelina Henao; don Gabriel Martínez A.; don

Sociales

Agustín Martínez A.; don Joaquín Martínez A. y a su señora esposa doña Berta Gómez y a don José Vicente Gómez A., les hacemos llegar nuestro sentido pésame.

—[...]—

DEFUNCIONES
EN DICIEMBRE

Atehortúa Giraldo Arcesio,
29 meses.

Giraldo Giraldo Jerónimo,
68 años.

Serna Ramírez Gladys, 2
días.

Duque Aristizábal María
Jesús, 85 años.

Laverde Restrepo Nicolás,
1 hora.

Zuluaga Gómez María Leonor, 66 años.

Martínez Duque Elías, 75 años.

Aristizábal Ramírez Alejandro, 61 años.

González Salazar Ramón Antonio, 58 años.

Zuluaga Ramírez Teresa, 63 años.

Arias Arias María Adela, 4 años.

López Hernández Gloria Amparo, 5 años.

Mentoya Zuluaga Jesús María, 84 años.

Vargas Zuluaga Felipe, 15 meses.

(Datos suministrados por don Luis Antonio Gómez Salazar).

Inspirados en la
realización de proyectos de
extraordinario beneficio
para el Departamento,
nos identificamos en
adelante con este símbolo.



Empresas Departamentales de Antioquia

Almacén **JAY**

HIJOS DE JESUS A. YEPES LTDA.

REGALOS Y ARTICULOS
PARA EL HOGAR

CARRERA 52 N° 48-64 — AP. AEREO: 31 37

TELEFONOS: 41 80 94 y 45 01 81

Telégrafo: JAY

MEDELLIN

AGRADECIMIENTO

Manuel Ramírez G
Basilio Serna, Señora y Familia
Francisco Luis Ramírez, Señora y Familia
José Manuel Ramírez, Señora y Familia

Expresan sus cordiales agradecimientos a todas las personas que en una u otra forma les manifestaron su voz de pesar con motivo de la muerte de su señora madre

TERESA SERNA DE RAMIREZ

AGRADECIMIENTO

Tulio Zuluaga D., Señora y Familia
Delio Zuluaga D., Señora y Familia
Emilio Zuluaga D., Señora y Familia
Manuel Aristizábal, Señora y Familia
Emilio Gómez, Señora y Familia
José Zuluaga, Señora y Familia

Dan los más sinceros agradecimientos a todas las personas y entidades, y en especial al Honorable Concejo Municipal, que en una u otra forma estuvieron presentes acompañándolos en tan doloroso trance, con motivo de la muerte de su señora madre:

MARIA DE JESUS DUQUE Vda. de ZULUAGA

AGRADECIMIENTO

Francisco Botero Giraldo
Abelardo Botero P., Señora y Familia
Adán Botero P., y Señora
Ana Julia Botero Viuda de Gómez
María Jesús Botero Viuda de Botero
Jesús María Gómez Señora y Familia
Juan Estebán Gómez Señora y Familia
Ramón Emilic Gómez Señora y Familia
Sigifredo Gómez Señora y Familia
Carmen Eva Serna viuda de Botero
Juano Duque Señora y Familia
Emilic Ramírez Señora y Familia

Agradecen sinceramente a todas las personas y entidades que en una u otra forma les han manifestado su voz de condolencia en esta prueba a que han sido sometidos por El Señor, con motivo de la muerte de su querida esposa y madre señora:

MARIA DE JESUS PINEDA DE BOTERO

AGRADECIMIENTO

Fernando Salazar, Señora y Familia
Francisco Salazar, Señora y Familia
Jorge Salazar, Señora y Familia
Lázaro Salazar, Señora y Familia
Arturo Salazar, Señora y Familia

Hacen públicos sus agradecimientos a todas aquellas personas que los acompañaron en su reciente duelo, con motivo de la muerte de su querido padre, señor:

EUSEBIO SALAZAR GOMEZ

Academia de Billar y Ajedrez

MONSERRATE

**No Pregunte Donde nos
Encontramos**

Diga en la

ACADEMIA MONSERRATE

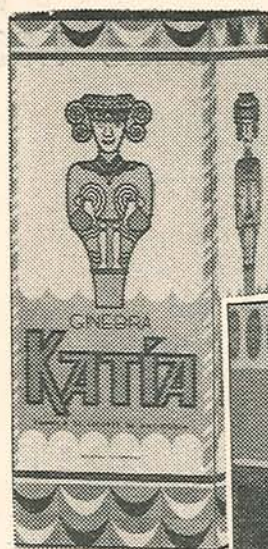
**Plazuela Nutibara
Teléfono: 42 - 59 - 13**

MEDELLIN

Licores Colombianos de alta calidad para el mercado Latinoamericano...!



**RON
MEDELLIN**
**GINEBRA
KATIA**
**AGUARDIENTE
ANTIOQUEÑO**
ANISETE
**CREMA
DE MENTA**
**CREMA
DE CAFE**



**FABRICA DE LICORES
DE ANTIOQUIA**

Ultra